

# TIER & UMWELT

DAS MAGAZIN FÜR DEN TIERSCHUTZVEREIN GROSS-ESSEN E.V. NR. 2/2012 • KOSTENLOS



**Tierschutz aktuell  
und prominenter Pate:  
Henning Baum**



**TIERE NATÜRLICH FÜTTERN** TIERE NATÜRLICH HEILEN

- naturbelassene Nahrung für Hunde, Katzen und Pferde aus 100% frischen Zutaten, ohne chemische Zusätze
- individuelle Ernährungsberatung
- Spezial-Nahrung für Allergiker, Magen-/Darmerkrankungen, Leber-/Nieren-Schwäche, Übergewicht, etc.

**Tamara-Denise Barkhofen und Thorsten Barkhofen GbR**  
 Brakeler Wald 4 (im Hof)  
 45239 Essen-Heidhausen  
 Tel. (0201) 520 63 91

**Öffnungszeiten:**  
 Mo-Fr. 15-19 Uhr  
 Sa. 10-14 Uhr

[www.leckerchenverteiler.de](http://www.leckerchenverteiler.de)



ES-0137-0112

Pfötchen *Himmel*...  
 TIERBESTATTUNG

Sylvia Kosakowski

Saarbrücker Straße 94 45138 Essen  
 Telefon: 0 20 1 - 85 299 179  
 Telefax: 0 20 1 - 17 132 996  
 Mobil: 0 15 25 - 89 990 99  
 Mail: info@pfoetchenhimmel.de  
 www.pfoetchenhimmel.de



ES-0126-0411

**Mehr Sicherheit mit**  **Esstra**  
 microchip

Ihr Partner für elektronische Tierkennzeichnung in Kombination mit EU-Heimtierausweise und Scanner.

Wingsberg 16 · D-41334 Nettetal · Tel: 021 53 - 91 29 30  
 Fax: 021 53 - 91 29 31 · web: www.esstra.de · mail: contact@esstra.de



UF-0087-MEC-0210

**futterplatz.de**

Mit diesem GUTSCHEIN erhalten Sie **10%** auf alle Produkte!  
 Ihr Gutscheincode: **Fp12tier2012**

Ihr Haustiershops im Internet.  
 Über 7.000 Produkte rund um Ihr Haustier bequem online bestellen.

**TRUSTED SHOPS GUARANTEE**

[www.futterplatz.de](http://www.futterplatz.de)

Einiösbar bis 31.12.12 auf <http://www.futterplatz.de> - Pro Kunde ist nur ein Gutschein einlösbar. Der Gutschein kann nicht mit anderen Rabattaktionen kombiniert und nicht auf mehrere Einkäufe aufgeteilt werden. Eine Barauszahlung ist nicht möglich.



UF-0117-GIF-0111

**ICH WILL TIER-HEILPRAKTIKERIN WERDEN**

**Meine Ausbildung? Natürlich bei Paracelsus!**

14 Berufsausbildungen mit und ohne Abitur, nebenberuflich oder Vollzeit, mit modernen Lernmedien:

**STUDIENSCHWERPUNKTE**

- Die Krankheiten unserer Tiere
- Tierpsychologie
- Naturheilkunde
- Akupunktur
- Homöopathie
- Pflanzenheilkunde u.v.m.

Heilpraktiker, Kinder-, Sportheilpraktiker, Tierheilpraktiker, Psycholog. Berater, Heilpraktiker f. Psychotherapie, Wellness-trainer, Ernährungsberater, Massagetherapeut/-praktiker, u.v.m.

**paracelsus**  
 die heilpraktikerschulen

In Essen: Girardetstraße 2-38 · Telefon: 0201/877 55 51  
[www.paracelsus.de](http://www.paracelsus.de) · E-Mail: essen@paracelsus.de



ES-0144-0212

**Tierbestattungen - Einäscherungen**

**Eveline Schäfer**  
 Vinger Weg 24 · 50171 Kerpen  
 Tel.: 02237-591767 · Mobil: 0172-5939826  
[www.Tierfriedhof-Kerpen.de](http://www.Tierfriedhof-Kerpen.de)

**TIERISCH GUTE GESCHENKE**

**ONLINESHOP (NICHT NUR) FÜR TIERFREUNDE**  
[WWW.TIERISCH-GUTE-GESCHENKE.DE](http://WWW.TIERISCH-GUTE-GESCHENKE.DE)



DN-0356-0112

**KLAUS G M B H**  
**DACHTECHNIK**  
**MEISTERBETRIEB**

Schloßwiese 20  
 45355 Essen  
 Telefon: 0201/69 58 318  
 Fax: 0201/69 58 319  
[www.klaus-dachtechnik.de](http://www.klaus-dachtechnik.de)



ES-0148-0212

# Tierschutz und Politik



Wenn diese Ausgabe unserer Vereinszeitschrift auf Ihrem Tisch liegt, sind die Landtagswahlen entschieden. Wir wissen dann, welche Erfolgsaussichten unsere Forderungen nach mehr Tierschutz haben.

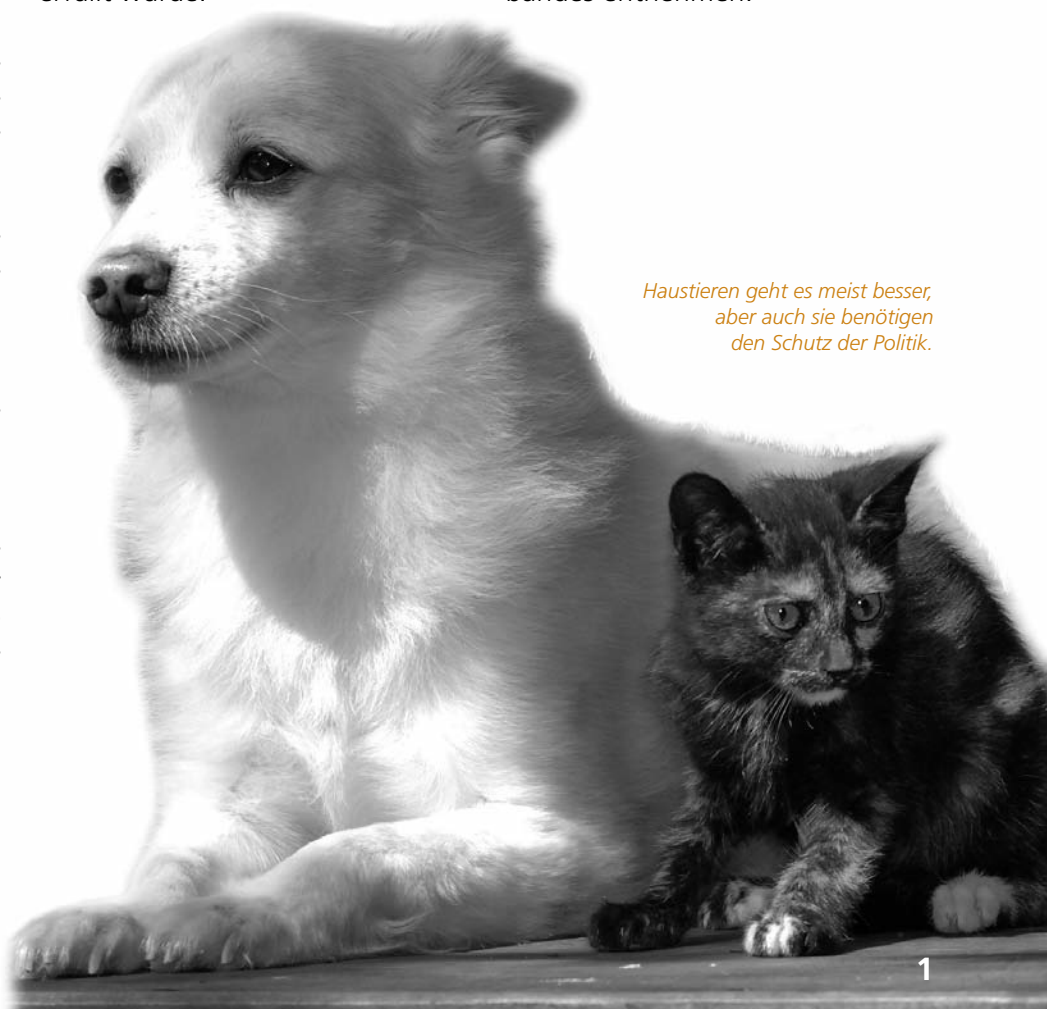
Ihr Hans Jürgen Holler

Tierschutzvereine sind parteipolitisch neutral, würden sie sich parteipolitisch betätigen, verlören sie ihre Gemeinnützigkeit und damit viele steuerrechtliche Privilegien. Niemand kann es aber den Tierschützern verwehren, die Programme der politischen Parteien und deren Aussagen im Wahlkampf zu vergleichen. Es ist wirklich auch sehr nützlich, eine entsprechende „Wahl-Info“ zum Thema Tierschutz herzustellen und zu verteilen, wie es unser Landes-tierschutzverband vor der Landtagswahl getan hat und den wir an unsere Mitglieder verteilt haben.

Die Länder sind in der Bundesrepublik Deutschland neben dem Bund für viele Tierschutzangelegenheiten zuständig. Die unterschiedlichen Aussagen in den Programmen werden erst nach genauer Betrachtung deutlich. Viele Aussagen sind zu allgemein. Nur bei wenigen Parteien findet man konkrete

Ziele, die in der nächsten Legislaturperiode erreicht werden können. Dazu gehört bspw. das Versprechen auf finanzielle Förderung der notleidenden Tierheime in unserem Land, das ja teilweise schon erfüllt wurde.

Auch das Verbandsklagerecht ist eine Forderung der Tierschutzverbände. Die Reaktion der im Landtag vertretenen Parteien auf diese Forderung konnten Sie ebenfalls der „Wahl-Info“ des Landesverbandes entnehmen.



*Haustieren geht es meist besser,  
aber auch sie benötigen  
den Schutz der Politik.*



Immer noch ist die Kostenerstattung für die Tierheime nicht ausreichend geregelt, der Ball wird zwischen Kommunen und Ländern hin und her geschoben.



Die größte Not herrscht in der Landwirtschaft oder bei den Zoos. Hier ist die Politik gefragt!

**Weiterhin die Stimme der Tiere**

Mit den neu in den Landtag gewählten Parteien und deren Fraktionen wird der Landesverband auch in der nächsten Legislaturperiode im Gespräch bleiben. Wir sind auch Lobby, aber mit einem großen Unterschied, wir vertreten nicht unsere eigenen Interessen, sondern die Interessen der stummen Kreaturen.

Und wenn wir um finanzielle Förderung bitten, so stehen im Vordergrund Leistungen für öffentli-

che Aufgaben, wie z.B. die Fundtierversorgung, die die Tierschutzvereine übernehmen.

Tierschutz ist ein Sachgebiet in der Politik. Selbstverständlich muss eine politische Partei auch andere Sachgebiete in Ihr Programm aufnehmen. Oft sind auch Abwägungsprozesse notwendig. Auch erwarten wir nicht, dass unsere Mitglieder ihre Wahlentscheidung nur unter Tierschutz-Gesichtspunkten treffen. Wie es den „Homo oeconomicus“, jenes seltsame Wesen in der wirtschaftswissenschaftlichen Literatur in der Wirklichkeit

nicht gibt, so wird ein Tierfreund bei seiner politischen Wahlentscheidung auch andere Lebensbereiche berücksichtigen müssen. Auf der anderen Seite bedeutet der Einsatz für den Tierschutz, dass die politischen Parteien nicht umhin kommen, den Tierschutz angemessen in ihre Programme aufzunehmen.

**elisabeth baumann**  
 buchhaltungsservice und kaufmännische dienstleistungen



für existenzgründer, freiberufler, klein- und mittelständische betriebe, handwerker, Ltd's, vereine, lohnabrechnung, vor-ort-service.

hagelkreuz 58  
 45134 essen  
 0201 444 300  
 0178 4424250  
 eb@ebmos.de

ES-0060-0210

**Jürgen Beede**



→ Heizung  
 → Sanitär  
 → Solar ☎ 02054 / 8 60 66 10  
 ☎ 0160 / 93854056  
 ☎ 02054 / 8 60 66 11  
 Zur alten Fährre 23 45219 Essen

ES-0132-0112

# Die gute Tat

© S.Hainz\_pixelio.de

## Mit so viel Herz und Tierliebe....



Danke für die Katzenliebe

Wir bekamen heute eine Spende, die uns die Tränen in die Augen trieb. Es wärmt das Herz und beweist wie viele nette, liebe Menschen um uns herum sind. Mit folgendem Schreiben begleitete uns eine Summe von 130,00 €

### Liebe Nachbarn,

wie ihr wisst, mussten wir leider die süße Daisy nach dem plötzlichen Tod von Frau Xull (Name von der Verwaltung geändert) ins Essener Tierheim bringen. Trotz vieler Mühe ist es und nicht gelungen eine andere Lösung zu finden. Daisy war sichtlich traumatisiert. Die Tierheimmitarbeiter haben sich liebevoll um ihr leibliches und seelisches Wohl gekümmert. Sie haben Daisys Schicksal in der Zeitung bekannt gemacht, obwohl es so viele Leidensgenossen gibt, die auch Hilfe brauchen. Es ist Ihnen gelungen die liebe Zicke in ein neues Heim zu vermitteln. Daisy lebt wieder in einer wundervollen Umgebung und es geht ihr richtig gut. Frau Xull würde sich sicher über dieses gute Ende freuen. Da es im Tierheim viele ähnliche Schicksale gibt und diese hilfreiche Institution auf Spenden angewiesen ist, habe ich mir gedacht dass wir, die wir Frau Xull mochten, sozusagen als letzten Gruß eine Spende in Daisys Namen dem Tierheim Essen zukommen lassen. Ich würde mich fürs Tierheim freuen, wenn ihr ähnlich denkt.

## Grillen für den guten Zweck

Mit einem "Altweiber Grillen" haben die Mitarbeiter der Firma OptaData in Essen Spenden für das Tierheim gesammelt. Die stolze Summe von 200,00 € kam zusammen. Wir bedanken uns herzlich für die tolle Idee und im Namen der Tiere!



Bestellen Sie noch heute Ihren kostenlosen Katalog.  
[www.timena.de](http://www.timena.de)

**Tierversuchsfreie Kosmetik ist aktiver Tierschutz!**

- Dekorative und pflegende Kosmetik
- Gesundheit und Wellness
- Wasch- und Reinigungsmittel

**TIMENA** Versand  
Monika Hirschmann  
Stieglitzplatz 2 75056 Sulzfeld  
Telefon 07269-91968-40  
Telefax 07269-91968-90  
eMail: [info@timena.de](mailto:info@timena.de)  
[www.timena.de](http://www.timena.de)

UR-0114-ES-0311

**Resi Battling-Schmitz**  
Erd-, Feuer-, Seebestattungen   
JAHRE

**Essen-Dellwig  
Donnerstr. 177**  **69 36 58**

ES-0114-0311

# Blitzbesuch von Henning Baum

## Patenschaft für Rotti Toni übernommen

Henning Baum, bekannt aus der Serie „Der letzte Bulle“, kündigte sich spontan über Susanne Glunz-Paß, die Frau unseres Oberbürgermeisters an, um eine Patenschaft von Hund Toni zu übernehmen. Der charismatische Schauspieler ließ sich durch die Leiterin des Tierheims, Bärbel Thomassen, das Tierheim zeigen und war beeindruckt von der Größe aber auch von dem Einsatz eines jeden Mitarbeiters zum Wohle der Tiere.

Text: Bärbel Thomassen

Henning Baum, selbst 2-facher Katzenbesitzer, war erstmalig in einem Tierheim und hatte wenig konkrete Vorstellungen von einer solchen Anlage. Mit großem Interesse besichtigte er die Katzen- und Kleintierstationen, die Desinfektions- und Küchenräume sowie den Hundebereich.

Spontan schaute Henning Baum auch dem Tierarzt bei einer OP über die Schulter. Dr. Frank Möbius erklärte gerne den Eingriff und war über das Interesse des Stars sehr erfreut. Überhaupt zeigte sich Henning Baum wie ein richtiger Ruhrgebietler, ein wenig brummig und mit wenigen Worten sehr offen. Er sagt was er denkt; ohne Umschweife und mit klaren Worten. Das macht ihn sehr sympathisch.

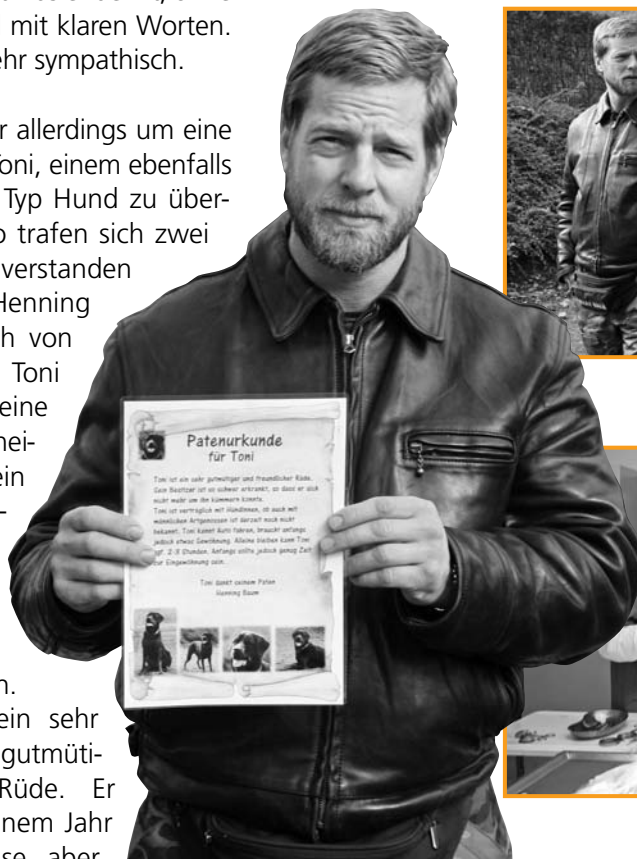
Gekommen ist er allerdings um eine Patenschaft für Toni, einem ebenfalls sehr markanten Typ Hund zu übernehmen. Und so trafen sich zwei „Machos“ und verstanden sich prächtig. Henning Baum zeigte sich von dem Rottweiler Toni beeindruckt, seine imposante Erscheinung und sein freundliches Wesen brachten den hartgesotenen Kerl ein ganz klein wenig ins Schwärmen. Denn Toni ist ein sehr freundlicher und gutmütiger Rottweiler-Rüde. Er fand vor über einem Jahr ein tolles Zuhause, aber

leider erkrankte sein Herrchen sehr schwer und konnte sich nicht mehr um den sanften Riesen kümmern. Seit Februar ist der sympathische Hund wieder im Tierheim. Auch Susanne Glunz-Paß ließ sich spontan auf ein kleines Spiel mit Toni ein.

Für Henning Baum ist Tierschutz nicht nur der Schutz der Haustiere, sondern auch der Schutz der Nutztiere. Er achtet in seinem täglichen Leben auf eine artgerechte Haltung der Tiere und stellt klar, dass der Verbraucher die Macht hat, der Massentierhaltung Einhalt zu bieten. Sallopp meinte Henning Baum: „Man

kann sich nicht jeden Tag das Fleisch in den Kopp hauen“. Er legt auch bei seinen Kindern darauf wert, dass sie das Lebewesen, das Schwein, das Rind hinter einem Stück Wurst erkennen und das Nahrungsangebot zu schätzen wissen. Es war schon beeindruckend, mit welch klaren Worten Henning Baum die industrielle Tierhaltung ablehnt und mehr Respekt vor dem Tier einfordert.

Die Zeit ging sehr schnell um und Henning Baum, verabschiedete sich mit einem verschmitzten Lächeln und schwang sich auf sein Motorrad.



Auf dem Weg zum Patenhund: v. l. Henning Baum, Bärbel Thomassen und Susanne Glunz-Paß



Henning Baum informierte sich bei Dr. Frank Möbius über den operativen Eingriff bei Anil, dem Jack Russel.

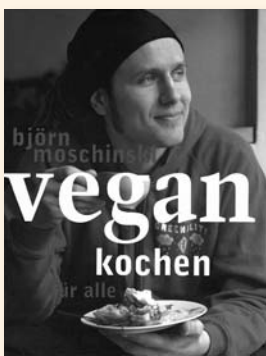
Fotos: © Ralph Linzbach

# Tierische Lesetipps

© BirgitH\_pixelio.de

Hallo liebe Lesefreunde,  
schon konnten wir die ersten entspannten Lesestunden im Garten und auf dem Balkon genießen. Vielleicht möchten Sie genau hier aber auch gesellige Runden mit Freunden verbringen oder tatkräftig zur Gartengestaltung greifen. Lassen Sie sich von diesen Lesetipps inspirieren. Und auch für die Kleinen gibt es wieder Spannendes zu entdecken!

Ihre Sandra Jansen



## **Vegan kochen für alle**

Vegan kochen heißt mittlerweile nicht, Gemüserohkost oder Tofurezepte mit Dips zu servieren. Vegan-Koch Björn Moschinski zeigt in seinem Kochbuch, dass man vegane Rezepte aromatisch, raffiniert, deftig, mediterran und auf immer vielfältigere Weisen genießen kann. Ein Vegan-Kochbuch, das auch für nicht regelmäßige Hobbyköche gut gegliedert und erklärt ist.

*Björn Moschinski:*  
*Vegan kochen für alle.*  
München: Südwest Verlag 2011.  
17,99 €. ISBN 978-3-517-08777-1



## **Geschöpfe der Dunkelheit – Grottenolm, Glühwürmchen & Co.**

Nachts sind alle Katzen grau und man ist blind wie ein Maulwurf? Wohl kaum. Mit diesem Sachbuch für Kinder ab dem Vorschulalter erfahren nicht nur die Kleinsten, sondern auch vorlesende Eltern, mehr aus der dunklen Welt der Supersinne. Seltsam anmutende Tiere wie Buschbabys und Nacktmulle lassen jede Seite mit Spannung neu entdecken. Anschauliche Fotos bereichern die unterteilten Themenbereiche. Ein tolles Buch für kleine Naturforscher und Entdecker.

*Jens Poschadel/Antje Möller:*  
*Geschöpfe der Dunkelheit.*  
Esslingen: Esslinger Verlag 2011.  
12,90 €. ISBN 978-3-480-22628-3



## **Hecken – Lebensräume in Garten und Landschaft**

Hecken galten lange als simpler eintöniger Sichtschutz zu Nachbarn oder Straßenseite. Doch Hecken bieten, sinnvoll geplant, verschiedenen Tieren und Pflanzen vielfältigen Lebensraum. Der Biologe und Vogelstimmenexperte Dr. Uwe Westphal zeigt in diesem Gartenbuch, wie man Hecken ökologisch gerecht gestaltet und anlegt und informiert über Pflanzen und Tierwelt im Lebensraum Hecke. Ein sinnvolles Sachbuch für Gartenbesitzer.

*Uwe Westphal:* *Hecken – Lebensräume in Garten und Landschaft.*  
Darmstadt: Pala-Verlag 2011.  
14,00 €. ISBN 978-3-89566-296-6

## **Veranstaltungshinweise – Seminare: Ralph Brandt**

**5. Juni 2012 Thema:**  
Aggressionsverhalten des Hundes  
**3. Juli 2012 Thema:**  
Stubenhocker  
**7. August 2012 Thema:**  
Hilfe, mein Hund jagt

**4. September 2012 Thema:**  
Second Hand Hunde  
**2. Oktober 2012 Thema:**  
Einer ist keiner –  
Mehrhundehaltung

**6. November 2012 Thema:**  
Aggressionsverhalten  
des Hundes  
**4. Dezember 2012 Thema:**  
Stubenhocker

# Esel – Lastenträger auch für die Seele

Esel sind dumm, Esel sind störrisch und unauffällig grau. Attribute, die diesem Huftier fälschlicherweise seit Jahrhunderten anhaften.

Text: Sandra Jansen



© Michael Hirschka, www.pixelfo.de

Esel sind neugierig und klug

Der Hausesel gehört zur Familie und Gattung der Pferde, seine Stammform ist der afrikanische Esel. Schon vor tausenden von Jahren dienten Esel dem Menschen als Nutz- und Arbeitstiere. 4000 v. Chr. wurde der nubische Wildesel im Nildelta Ägyptens als Lastentier domestiziert.

Esel gibt es in unzähligen Rassen, Größen und Farbschlägen. Klein gewachsene sardische Zwerg-Esel und der zottige französische Poitou-Esel gehören zu den äußerlich interessant anmutensten. In vielen Regionen wurden auch immer wieder arbeitsstarke Kreuzungen ausprobiert, sogenannte Maultiere, die Paarung eines weiblichen Pferdes mit einem männlichen Esel, oder Maultiere, die Kreuzung aus einer Eselstute mit einem Pferdehengst. So sollen besonders kräftige und zum Teil auch hitzeresistente Tiere entstehen.

## Arbeiten bis zur Erschöpfung

Die weltweite Verbreitung als Arbeitstier verdankt der Esel vor allem

seiner Anspruchslosigkeit. Ursprünglich wurden Esel weit verbreitet auch als Reittiere und zum Ziehen von Wagen verwendet, von den kräftigeren und schnelleren Pferden wurden sie später in vielen Ländern abgelöst. In ärmeren südlichen und afrikanischen Ländern fristen Esel allerdings immer noch als Arbeitstiere ein trauriges Dasein.

Um die 50 Millionen Esel leben heute weltweit in der Obhut des Menschen. Trotz allen Fortschritts und Wirtschaftsbooms in vielen Ländern helfen die meisten dieser Tiere immer noch mit, die Existenz vieler Völker zu sichern. Vor allem in Drittweltländern sowie Regionen mit niedrigem natürlichem Nahrungsmittel- und Futterangebot sind Esel als Arbeitstiere unersetzlich.

Die Haltungsbedingungen der Tiere sind jedoch oftmals katastrophal, so dass viele Tiere trotz Verletzungen und Erkrankungen bis zur Erschöpfung zur Arbeit getrieben werden.

Christiane Klaffert  
Rechtsanwältin

Moritzstraße 2a · 45131 Essen  
Tel.: 0201 42 24 11 · Fax.: 0201 42 24 57  
info@ra-klaffert.de

ES-0052-0110



SCHWAB IMMOBILIEN

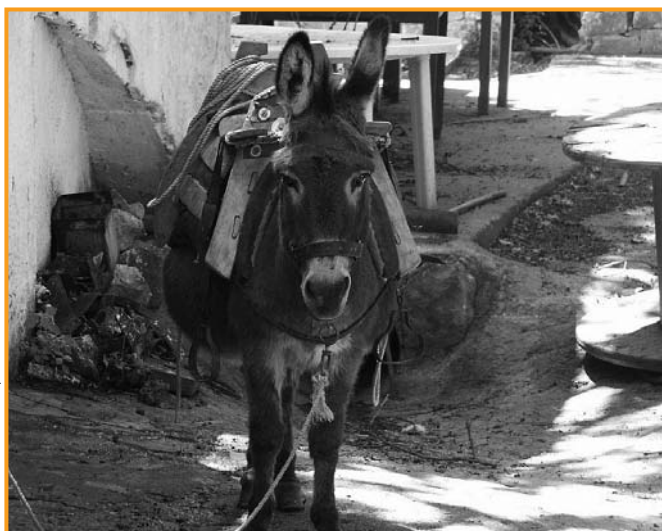
Verkauf Vermietung Verwaltung

An der Zufriedenheit unserer Kunden  
messen wir unseren Erfolg.

Telefon 0201 821 555-0 Hans-Luther-Allee 21  
www.schwab-immobilien.de 45131 Essen

ES-0120-0311

© D.G.Henisch, www.pixelio.de



In südlichen und afrikanischen Ländern haben Esel nur ein trauriges Dasein als Arbeitstier



In der tiergestützten Therapie bauen Kind und Esel gegenseitiges Vertrauen auf

In unseren europäischen Regionen leben nur etwa zwei Millionen Esel, viele davon in Bulgarien, Griechenland und Spanien. Die Bedeutung der Tiere für ihre Besitzer hat jedoch oftmals eine ganz andere: In unseren Breitengraden werden die Grautiere vielmehr als Hobbytiere, Wegbegleiter und Therapeut eingesetzt.

### Kamerad und Seelenröster

Esel sind ideale Tiere für die tiergestützte Therapie. Sie arbeiten nur freiwillig, wenn das Vertrauen zu den Bezugspersonen und den zu therapierenden Kindern und Erwachsenen stimmt. Flauschige Ohren und eine weiche Schnauze faszinieren nicht nur die Kleinsten. Doch genau hier müssen sich Kindern und Erwachsenen die Freund-

schaft erst erarbeiten, sich auf das Tier einstellen, sich vielleicht im manchmal zurückhaltenden Verhalten des Esels wiedererkennen.

Esel sind klug und gutmütig und widersprechen damit ihren vorurteilsbehafteten Eigenschaften. Anders als Pferde sind sie keine Fluchttiere. Sie warten, „filtern“ die Situation und sind damit in der Therapie von psychisch angeschlagenen Kindern ideal. Bei Kindern zum Beispiel, deren Sprachstörungen wie das Stottern psychischer Ursache sind, konnte innerhalb kürzester Zeit eine Besserung erzielt werden.

Esel denken und entscheiden einfach selbständig und bauen oftmals selber die Beziehung zur Person auf, ganz nach dem Sprichwort:

„Das Pferd zieht, bis der Karren im Dreck steckt und wird dafür gelobt. Der Esel hält rechtzeitig an und wird für seine Faulheit bestraft.“

### Esel sind keine Pferde

Obwohl Esel zur Familie der Pferde gehören, unterscheiden sie sich in einigen Merkmalen. Sie haben fünf statt sechs Lendenwirbel, ihre Körpertemperatur liegt mit 37°C niedriger und die Tragzeit ist ca. 20 Tage länger als bei Pferden.

**ZAHNEN & ZAHNEN**  
Rechtsanwälte und Notar

Zweigertstr. 17    Fon 0201 77 30 55    info@zahren.de  
45130 Essen    Fax 0201 77 30 57    www.zahren.de

seit 1904

**Tier-Bestattungshaus Essen OHG**

Erd- und Feuerbestattungen  
von Haustieren

Mitglied und Förderer im  
Tierschutzverein Groß-Essen e. V.

Wehmenkamp 4 · 45131 Essen

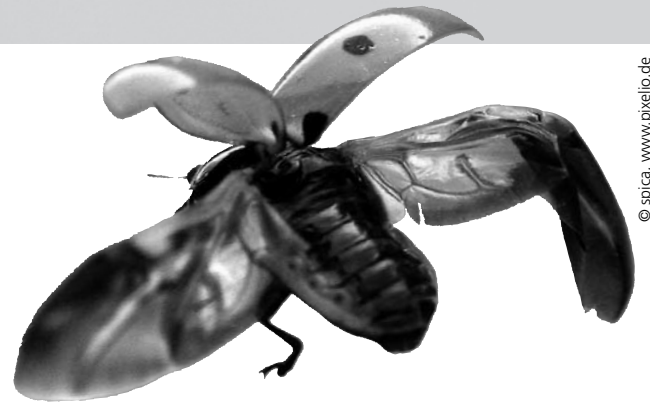
Tel.: 0201 830 52 52Fax: 0201 77 13 12

# Marienkäfer – krabbelnde Verwandlungskünstler

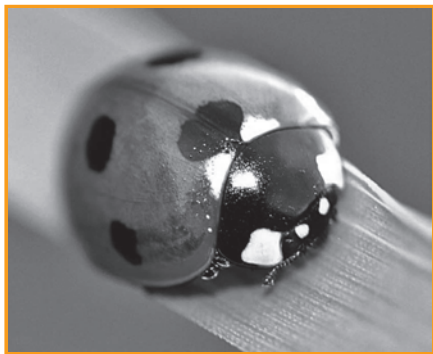
Hallo Kinder,

bestimmt habt Ihr mit Beginn der ersten Sonnenstrahlen auch an Eurer Hauswand zahlreiche rot-schwarz-gepunktete Käfer gesehen: Marienkäfer.

Text: Sandra Jansen



© spica, www.pixelio.de



© Luise, www.pixelio.de

Marienkäfer



© Kurt F. Dornik, www.pixelio.de

Die Larve des Marienkäfers verpuppt sich an einem Blatt



© Thomas Buttler, www.pixelio.de

Die Larven von Marienkäfern fressen gerne Blattläuse

## Es gibt viele unterschiedliche Arten von Marienkäfern

Genauso wie Schmetterlinge sind aber auch Käfer kleine Verwandlungskünstler. Denn Käfer müssen erst als Larve unterwegs sein, verpuppen sich und schlüpfen erst dann als Käfer hervor.

Die Eier legen Marienkäfer im Frühsommer, Du findest sie häufig als Eier-Trauben an Blatt-Stängeln und Blattunterseiten. Als etwas merkwürdig aussehende, grau-schwarz gefärbte Larve ist der Marienkäfer knapp vier Wochen in seinem Leben unterwegs. Zu ihren Leibspeisen gehören in dieser Zeit Blattläuse. Bis zu 1200 Stück verputzen sie in dieser Zeit als Nahrung. Dann hängt sich die Larve kopfüber an einen Blattstängel und „verpuppt“ sich. Sie ist

mit dem Blatt fast verklebt und hält für 6-9 Tage Ruhe. In dieser Zeit verwandelt sich im inneren der Puppe die Larve zum Käfer. Eine Marienkäfer-Puppe ist ca. 5 mm groß. Du kannst das ja mal mit einem Lineal nachmessen. Nach dem Schlüpfen muss der noch feuchte und blasse Marienkäfer erst einmal trocknen und seine richtige Farbe bekommen. Das dauert meist ein paar Stunden.

Übrigens hat die Anzahl der Punkte auf dem Käferrücken nichts mit dem Alter der Tiere zu tun. Es gibt Siebenpunkt-Käfer, den Zweipunkt-Marienkäfer und einen Vierzehnpunkt-Käfer. Aber alle Tiere werden nicht älter als ein Jahr.

Im Herbst hast Du dann bestimmt schon einmal massenhaft Marienkä-

fer vor den Fenstern gesehen. Sie suchen sich einen frostfreien Platz als Versteck zum Überwintern. Kleine Nischen und Ritzen am Haus mögen sie besonders gerne, sie richten aber keinen Schaden an.

### Der Marienkäfer

Zwei Punkte und ein roter Rock, so seh' ich ihn am Rosenstock, krabbelt eifrig auf und nieder, küsst die Blüte immer wieder.

Plötzlich scheint er sehr verwirrt, reckt und streckt sich recht geziert, öffnet leicht die Flügel beide, sucht mit einem Mal das Weite. (Maria Holschuh)

## Tierärzte der Region

Alle in liebevoller Hand



**Kleintierpraxis**  
DVM (CDN) Annette Daniels

Mannesstr. 13  
45329 Essen - Karnap  
Tel.: 0201 / 838 59 59  
[www.kleintierpraxis-daniels.de](http://www.kleintierpraxis-daniels.de)

ES-0015-0309

[www.tierarzt-essen.de](http://www.tierarzt-essen.de)



**Katzenkastration wichtiger denn je !!!!!**  
**Wir bieten Hilfe. Auskunft ☎ 675663**

**Dr. med.vet. Annette Baltes-Owczarzak**  
45355 Essen, Jahnstr. 61

ES-0104-0211

Dr. med. vet.  
**Andrea Orth**  
Kleintierpraxis

An der Nittlau 33 · 45219 Essen  
Tel.:(02054)2131 · [www.kleintierpraxis-orth-essen.de](http://www.kleintierpraxis-orth-essen.de)

Sprechzeiten: Mo - Fr 9 - 11 und 17 - 18:30 Uhr Und nach Vereinbarung  
ausser Mittwoch-Nachmittag

ES-0119-0311

### Tierärztlicher Notdienst

Tierärztliche Klinik für Kleintiere  
Dr. med. vet. Hans Jürgen Apelt  
Stankeitstr. 11 · 45326 Essen  
Tel.: 0201-34 26 04 · Fax: 0201-35 54 12

Ausschneiden und aufbewahren!

# Erfolgreicher Ostermarkt im Tierheim Essen

Auch, wenn die Sonne zum Ostermarkt des Essener Tierheims Pause machte, hatten Mitarbeiter und Ehrenamtliche alle Hände voll zu tun. Etliche hunderte Tierfreunde ließen sich trotz des tristen Wetters nicht nehmen und besuchten die Einrichtung an der Grillostraße. *Text: Sandra Jansen*

Groß und Klein wurden vom Osterhasen und der Osterhenne mit eigens gefärbten Eiern aus artgerechter Freilandhaltung begrüßt. Frischer Waffelduft und Frühlingsblumengestecke ließen die Stände erstrahlen. Vor allem der Stand der Jugendgruppe tat sich

mit vielen selbst gebastelten und gebackenen Artikeln hervor und informierte über die artgerechte Haltung von Legehennen.

Höhepunkt der Veranstaltung war ein Schöpfungsgottesdienst, bei dem der

Essener Gospelchor, Pfarrer Steffen Hunder und Mitarbeiter des Tierheims auf die Einzigartigkeit und Schönheit unserer Erde aufmerksam machten. Ein rundum gelungenes Fest, dessen Reinerlös wieder den Schützlingen des Tierheims zu Gute kam.



# Patenschaft für Tierheimtiere

## Was ist eine Patenschaft?

Wie Sie vielleicht wissen, leben in unserem Tierheim einige Tiere schon seit vielen Monaten, manche sogar seit Jahren. Niemand möchte sie in ein neues Zuhause aufnehmen. Die Gründe sind so unterschiedlich: Manche Tiere sind alt, manche gehören der „falschen“ Rasse an, andere Tiere haben chronische Krankheiten oder körperliche Gebrechen. Manchmal gibt es auch keinen erkennbaren Grund, die Tiere werden einfach von Besuchern übersehen. Um auch für diese Tiere Tierarzt - und Futterkosten bezahlen zu können, vergeben wir Patenschaften.

## Wie funktioniert eine Patenschaft?

Eine Patenschaft ist eine finanzielle Unterstützung für die bedürftigen Tiere im Tierheim. Das „vorübergehende Mitnehmen“ von Tieren ist nicht möglich. Die Zuordnung der Patenschaft ist technisch nicht auf ein bestimmtes Tier realisierbar, demnach haben wir einen Patenschafts-Fond, aus dem Operationen, Behandlungen und andere kostenintensive Ausgaben bei Bedarf getätigt werden können.

Da der Pate sich trotzdem mit einem bestimmten Tier verbunden fühlen soll, sofern er das möchte, kann ein bestimmtes Tier ausgewählt werden. Dieses Tier kann nach Absprache mit dem Pflegepersonal gerne besucht werden. Des Weiteren wird über dieses Tier eine Urkunde jeweils zum Paten versendet, die andere hier im Tierheim an unserer „Patenwand“ oder dem jeweiligen Gehege ausgehängt. So sehen auch Besucher direkt, welche Tiere Unterstützung benötigen und sind evtl. eher geneigt, solch einem Tier ein Zuhause zu geben. Nach Vermittlung des Tieres wird der Pate angeschrieben und kann selbst entscheiden ob er durch ein anderes Tier, weiterhin den Patenfond unterstützen möchte.

Der Mindestbeitrag im Monat sollte bei 10,00 € liegen, um auch die verwaltungstechnischen Kosten abzudecken.

Im Namen der Tiere bedanken wir uns bei jedem Paten. **Patenschaften können auch verschenkt werden, auf Wunsch fertigen wir Ihnen gerne eine individuelle Urkunde an!**

## Spenden und Beiträge:

Sparkasse Essen:  
BLZ 360 501 05, Konto-Nr.: 491 31 33

Postbank Essen:  
BLZ 360 100 43, Konto-Nr.: 286 184 37

## Patenschaft für Tierheimtiere

Ich möchte Pate werden von Hund/Katze

\_\_\_\_\_

Ich möchte monatlich folgenden Betrag für mein Patentier bezahlen

\_\_\_\_\_

Unsere Bankverbindung für Überweisungen oder Daueraufträge:  
**Tierschutzverein Groß-Essen e.V.**  
**Sparkasse Essen**  
**Konto-Nr. 491 31 33**  
**BLZ 36050105**

Name, Vorname: \_\_\_\_\_

Straße, Hausnummer: \_\_\_\_\_

PLZ, Ort: \_\_\_\_\_

E-Mail Adresse: \_\_\_\_\_

Datum, Unterschrift: \_\_\_\_\_



# Neues Zuhause gefunden!

© Ulja-Trampert\_pixelto.de



## Flip

er trägt den Body und sieht so traurig aus, weil er vor 2 Tagen kastriert wurde! Aber es geht dem tapferen kleinen Kerl ansonsten sehr gut und die Wunde verheilt schnell. Gerade liegt er neben mir draußen in der Sonne und genießt die ersten warmen Strahlen. Die Bescheinigung über die Kastration werde ich nächste Woche vorbeibringen.

Liebe Grüße,  
Die Flipfamilie



## Sunny und Lucky

Wir leben jetzt schon seit 2 Monaten bei unseren neuen Herrchen und fühlen uns richtig wohl hier. Am liebsten mögen wir es, wenn wir ganz nah bei unseren Menschen sein können und unter der Decke ist es immer ganz kuschelig warm. Auch die Liebe zu Wasserhähnen haben wir hier entdeckt. Alles in allem haben wir es richtig gut hier, weil wir richtig viel kuscheln können.

Ein ganz herzliches MIAU  
Sunny & Lucky



## Makito

ich möchte mich bei Euch sehr herzlich danken, dass Ihr es geschafft habt so ein tolles Zuhause für mich zu finden. In meiner neuen Umgebung fühle ich mich pudelwohl und dass Ihr davon ein Eindruck gewinnen könnt, habe ich als Anhang Bilder dazu getan. Einige werden mich ja heute sehen, wenn ich zum Tierarzt muss.

Ich verabschiede mich mit einem kräftigen „Wuff“ und „Wedel Wedel“  
Euer Makito



## Ludo

Hier nun endlich das versprochene Foto von Eurem Ex-Bewohner "Ludo" und unserer "Fr.Lohbeck". Die Vergesellschaftung lief problemlos und die beiden verstehen sich.

Vielen Dank nochmals für die nette und unkomplizierte Abwicklung.

Kirsten + Björn



## Merlin

Wir wollten nur ein paar neue Merlin Bilder schicken, damit Sie wissen, dass es ihm und uns gut miteinander geht. Er hat mit knapp 7 Monaten nun eine Schulterhöhe von 52 cm und wiegt 16 kg, ist perfekt in die Familie integriert und eine echte Bereicherung.

Mit vielen Grüßen  
Steffanie und Familie



## Gandalf

ist seit 2 Wochen bei uns. Der erste Tag, war spannend, weil ich nicht wußte wie mein Kater Gizmo auf Gandalf (vorher Ralfi) reagieren würde. Aber ich muß sagen, dass die beiden sich super schnell verstanden haben. Sie spielen, schlafen und fressen zusammen. Selbst alleine geht keiner auf's Klo... Gandalf ist ein total verschmuster und süßer Kater. Habe ein Superglück mit ihm gehabt. Gruß

# Aktion Fairplay EM 2012 ohne Tiermorde



Team Essen hat gerufen und viele viele Mitstreiter im Kampf gegen den bestialischen Hundemord in Vorbereitung zur EM 2012 und Essener Bürgerinnen und Bürger sind gekommen.

*Text: Alexandra Ronsiek*

Es war ein bitterkalter Samstag Morgen heute, als eine handvoll Essener Fair Player die Infostände am Rütterscheider Stern aufgebaut hat. Wochenlange Vorbereitungen zur deutschlandweiten Informations- und Demonstrationsveranstaltung am 11.02.2012 sind diesem eiskalten aber sonnigen Samstag vorausgegangen.

Unterstützt vom Deutschen Tierschutzbund und dem Europäischen Tierschutzbund sowie vielen lokalen Tierschutzvereinen - allen voran dem Tierschutzverein Groß-Essen e.V. - sind wir tief betroffen von den noch immer anhaltenden Tötungsaktionen

in der Ukraine aber auch hochmotiviert auf die Strasse bzw. den Rütterscheider Stern gegangen, um die Bürger zu informieren.

Oft kam die Frage auf - was hat denn Fussball oder die EM 2012 mit Hundemord zu tun? Viele Menschen wissen immer noch nicht, dass für das Sportereignis des Jahres 2012 - die EM in Polen und der Ukraine in der Ukraine ein von Strassenhunden gesäubertes Strassenbild präsentiert werden soll. Die Tiere werden erschlagen, vergiftet, verstümmelt und oft noch lebendig in mobile Krematorien geworfen, in denen Sie dann bei vollem Bewusstsein qualvoll verbrennen.

## Was hat dies mit Sport und Fair Play zu tun?

Wir haben heute am 11.02.2012 in 17 deutschen Städten dazu beigetragen, dass die Menschen nun wissen, was dem Eröffnungsspiel das am 08.06.2012 stattfindet vorangeht. Es liegt an uns allen zu schweigen oder die Stimme zu erheben und den Verantwortlichen bei der UEFA, in der Ukraine und den Sponsoren NEIN zu sagen.

Der 1. Vorsitzende des Tierschutzvereins Gross-Essen e.V., Herr Holler, hat in seiner Begrüßungsansprache nochmal sehr deutlich gemacht, wie mit den Tieren auch in Rumänien, Bulga-

rien, Südeuropa und sonstwo auf der Welt umgegangen wird. Es fehlt einfach der Respekt vor unseren Mitgeschöpfen. Bewegend waren seine Worte, als er von eigenen Erlebnissen und Eindrücken, die er während eines Rumänien-Aufenthaltes gesammelt hatte, berichtete. Nicht nur ich hatte an diesem Tag mehr als einmal Tränen in den Augen...

Besondere Emphatie zeigten Kinder und Jugendliche sowie die älteren Bürger, die geprägt vom 2. Weltkrieg wissen wie grausam der Mensch sein kann. Spontan haben sich Passanten jeglicher Nationalitäten uns angeschlossen, sich Plakate umgehungen und Unterschriften gesammelt.

Mit uns haben auch - der Arbeiter Samariter Bund mit einem Teil seiner Rettungshundestaffel Ruhr, die 2. Vorsitzende des Tierschutzvereins Groß-Essen, Stefanie Kranjc, Rütters Dogs Coach, Susanne von Strünk, mit ihren Schulhunden, Sandra Pauly von der Firma Reico, Christos und Dieter die mit ihrer wunderbaren Musik die Menschen verzaubert und zu Tränen gerührt haben und Mark, der 10jährige Junge, der sehr einfühlsam und charmant erwachsenen Menschen erklärt hat warum der Hund der beste Freund des Menschen ist - gefroren. Mein Dank gilt ihnen und all den anderen. Müde erschöpft und durchgefroren schreibe ich nun immer noch aufgewühlt von den vielen positiven Gesprächen

und bewegenden Begegnungen diesen Bericht. Ich hoffe, dass all dies bewirkt, dass der Mensch umdenkt und nicht für Fussball, den Eurovision Song Contest oder "saubere" Touristenzentren den Respekt vor anderen Lebewesen verliert und sie als das behandelt was sie sind - unsere Mitgeschöpfe und unsere besten Freunde.

Wir konnten Petitionslisten mit nahezu 1200 Unterschriften aus Essen einreichen und werden am 31.03.2012 europaweit gemeinsam mit Polen, Österreich, der Schweiz, Italien, Griechenland und Ungarn den Strassentieren unsere Stimme geben und sagen NEIN zum Hundemord für die EM 2012 in der Ukraine.

## Ferienaktion im Kleintierhaus

Text: Sandra Jansen

Mit viel Erfolg boten wir in der ersten Ferienwoche einen Aktionstag für Grundschulkinder in unserem Kleintierhaus an. Die Kinder im Alter von 7-9 Jahren durften einen Vormittag Kleintierpfleger spielen und Ehrenamtlichen und Mitarbeitern beim Arbeitsalltag mithelfen. Sie lernten verschiedene Kleintierarten kennen, säuberten die Kaninchenbuchten und fütterten die vorurteilsbehafteten Ratten mit Leckereien vom vegetarischen Pausenfrühstück. Ei und Käse kamen besonders gut an, so dass alle begeistert von diesem Tag zehrten.

Am Ende hielten alle Kinder stolz ihr Junior-Kleintierpfleger-Diplom in den Händen.



ERD-, FEUER-, SEEBESTATTUNGEN, ÜBERFÜHRUNGEN

**Bestattungshaus  
SONNENSCHNEN KG**  
5 x in Essen

Zentrale: Wehmenkamp 4, Essen-Rüttenscheid, Bredency, Rellinghausen, Bergerhausen  
Ihr Fachberater in allen Bestattungsfragen!

Tel.: 78 93 92 und 79 21 31

ES-0065-0210

Unterstützen Sie unsere Inserenten,  
sie finanzieren dieses Magazin!

**KATZENPENSION**

**BAUER** Mit Freigehege!

Das Urlaubsparadies für jede Katze!

45772 Marl-Lenkerbeck · Marie-Curie-Straße 1  
Tel. 0 23 65 / 50 87 54 · Mobil 0163 / 79 90 520  
www.katzenpension-bauer.de

UF-0082-BO-0110

## Hilfe: Wir brauchen ein neues Infomobil!

Text: Sandra Jansen

Seit 1994 haben wir ein Infomobil für den Tierschutz, einen mobilen Anhänger, mit dem wir ca. 10 – 12 mal im Jahr auf Stadtteilfesten und Veranstaltungen vertreten sind, um die Bürger vor Ort über den Tierschutz und unser Tierheim zu informieren. Ein ansprechendes Glücksrad sorgt zusätzlich für einige Spendeneinnahmen für unsere Tierheimtiere.

Nach so langer Zeit, vielen Einsätzen und Jahreszeitenwechseln wird unser Hänger leider in absehbarer Zeit das



Zeitliche segnen. Eine nicht mehr reparable verzogene Ladeklappe und ein undichtes Dach haben ihr übriges getan und lassen das Infomobil nur noch für eine Saison einsatzfähig sein.

Wir suchen daher dringend einen neuen Marktanhänger, der für unsere Zwecke genutzt werden kann. Es handelt sich dabei am besten um einen Verkaufswagen mit kleiner Glastheke vorne und Thekenbereich im Inneren. Die Ausmaße unseres alten Hängers betragen in der Länge 4,5 m (mit Achse) und bei geöffneter Klappe eine Tiefe von 3 m.

Auch für die Außengestaltung des Wagens suchen wir dringend Sponsoren und kreative Gestalter, die unseren neuen Wagen wieder für lange Jahre gut erkennbar machen.

Für weitere Fragen wenden Sie sich bitte an Sandra Jansen und/oder Jürgen Wetzel (Mo-Do 8.30-12.00 Uhr) oder direkt per E-Mail unter [jansen@tierheim-essen.org](mailto:jansen@tierheim-essen.org)

## Wir gedenken unseren verstorbenen Mitglieder und Gönner

Wir danken allen und drücken den Familien der Verstorbenen unser Beileid aus. Wir werden ihr Andenken in Ehren halten und das dem Tierschutzverein Zugedachte für die Tiere und das Tierheim verwenden.

### Roland Siefarth

war alleinstehend und lebte zuletzt mit seiner Mutter zusammen, um die er sich kümmerte. Er hatte sich gewissenhaft Gedanken über viele Dinge gemacht, die er verschiedenen Personen zukommen lassen wollte. Der Tierschutzverein hat dafür gesorgt, dass diese Vermächtnisse auch erfüllt wurden und hat zuletzt auch die Wohnung geräumt. Dafür hat Roland Siefarth den Tierschutzverein zum alleinigen Erben eingesetzt.

### Roland Prokop

hatte alle seine Tiere aus dem Tierheim. In seiner Wohnung hingen mehrere Bilder eines – wohl des letzten – Hundes. Bilder, die den Hund mit grauer Schnauze zeigen und dessen Leine an der Garderobe hing.

Die noch bei ihm wohnend Katze „Socke“ zog ursprünglich unter dem Namen „Tabsi“ in seine Woh-

nung ein und – so seine testamentarische Bedingung – sollte wieder zur Vermittlung an das Tierheim zurück gebracht werden. Das ist auch geschehen. Dank des unermühtlichen Einsatzes der Tierheimmitarbeiter ist es schnell gelungen, für die alte Dame „Tabsi“ alias „Socke“ eine schöne Bleibe und nette Dosenöffner zu finden, so dass es ihr auch im Alter noch weiterhin gut geht.

### Petra Becker

war ebenfalls alleinstehend und hatte schon vor einigen Jahren geregelt, dass ihr Nachlass dem Tierschutzverein und einer anderen caritativen Einrichtung zugutekommen sollte.

### Ilse Anneliese Löser

dachte neben anderen ihr Nahestehenden auch an die Tiere im Tierheim und setzte deshalb den Tierschutzverein als weiteren Erben ein.

# Werden Sie Mitglied!

Unser Albert-Schweitzer-Tierheim nimmt pro Jahr ca. 3500 Tiere auf. Tiere, die von Ihren Besitzern ausgesetzt oder im Tierheim abgegeben wurden. Für diese Tiere sind wir ein vorübergehendes Zuhause, das die Kosten für Aufnahme, Beherbergung und Versorgung der Tiere (Futter, Tierarztkosten, Strom und Wasser für das Gebäude u.v.m.) tragen muss. Ohne die Mitgliedsbeiträge und zahlreichen privaten Geld- und Sachspenden wäre die Unterhaltung eines solchen Tierheimes nicht möglich.

## Mit einem Jahresbeitrag von

**20 €** kann eine Tierheimkatze einen Monat gefüttert werden

**25 €** wird ein Katzenwelpen gegen tödlich verlaufende Krankheiten geimpft

**50 €** ermöglichen Sie die Kastration eines Kaninchens und somit die Eindämmung der "Kleintierflut"

**100 €** finanzieren Sie die operative Beseitigung eines kleinen Tumors

Mit monatlich allein nur 1,67 € können Sie Tierelend ganz einfach lindern oder verhindern.

## Was bedeutet Ihre Mitgliedschaft noch?

Mit Ihrer Mitgliedschaft unterstützen Sie alle Aufgaben und Arbeiten unseres Tierschutzvereins. Denn neben der Unterbringung von herrenlosen Tieren im Tierheim, heißt Tierschutz auch, dass wir:

- >> beim Auffinden von verlorengegangenen Tieren mithelfen,
- >> telefonisch für Bürger erreichbar sind und Fragen zum Tierschutz beantworten,
- >> in der Öffentlichkeit über lokalen, nationalen und internationalen Tierschutz berichten,
- >> Führungen für Schulklassen anbieten (u.v.m.).

## Mitgliedschaft

Hiermit trete ich als Mitglied dem Tierschutzverein Groß-Essen e.V. bei. Ich möchte folgenden Betrag entrichten:

- 20 €
- 25 €
- 50 €
- 100 €
- monatlich
- 1/4 jährlich
- 1/2 jährlich
- pro Jahr
- oder den Mindestbeitrag von 20 € pro Jahr (für Kinder und Jugendliche bis 18 Jahren 5 €)

Name, Vorname: \_\_\_\_\_

geb., Beruf: \_\_\_\_\_

Straße, Hausnummer: \_\_\_\_\_

PLZ, Wohnort: \_\_\_\_\_

Telefon, Mail: \_\_\_\_\_

Datum, Unterschrift: \_\_\_\_\_

(Bei Kindern/Jugendlichen Unterschrift des Erziehungsberechtigten)



**Im frankierten Briefumschlag einsenden an:**  
 Tierschutzverein Groß-Essen e.V.  
 Grillostraße 24, 45141 Essen  
 oder im Tierheim abgeben

## Sehr geehrter Spender!

Spenden an uns sind steuerlich absetzbar. Bitte tragen Sie im Überweisungsträger Ihren vollen Namen und Ihre Anschrift ein. Sie erhalten danach von uns eine Spendenbescheinigung und natürlich regelmäßig Informationen zu unserer Arbeit. Bei Spenden bis 200 € können Sie den Quittungsbeleg ausfüllen, bei Ihrer Bank abstempeln lassen und für Ihre Steuererklärung verwenden.

Wir sind wegen Förderung des Tierschutzes nach dem letzten uns zugestellten Freistellungsbescheid des Finanzamt Essen-NordOst, Steuer-Nr. 111/5727/1397, vom 14.07.2010 für die Jahre 2008 bis 2013 nach § 5 Abs. 1 Nr. 9 des KStG von der Körperschaftsteuer befreit. Es wird bestätigt, dass die Zuwendung nur zur Förderung des Tierschutzes (i. S. d. Anlage 1 – zu § 48 Abs. 2 EStDV – Abschnitt A Nr. 11) verwendet wird.

## Überweisungsauftrag/Zahlschein

Benutzen Sie bitte diesen Vordruck für die Überweisung des Betrages von Ihrem Konto oder zur Bareinzahlung. Den Vordruck bitte nicht beschädigen, knicken, bestempeln oder beschmutzen.

(Name und Sitz des beauftragten Kreditinstituts) \_\_\_\_\_

(Bankleitzahl) \_\_\_\_\_

Empfänger: (max. 27 Stellen)

**TIERSCHUTZVEREIN GROSS-ESSEN E.V.**

Konto-Nr. des Empfängers

491 31 33

Bankleitzahl

360 501 05



EUR

Betrag: EUR, CENT

Spenden-/Mitgliedsnummer oder Name des Spenders: (max. 27 Stellen)

**TIER&UMWELT 2/12**

ggf. Stichwort

PLZ und Straße des Spenders: (max. 27 Stellen)

Kontoinhaber/Einzahler: Name, Ort (max. 27 Stellen)

Konto-Nr. des Kontoinhabers

19

SPENDE

Bitte geben Sie für die Spendenbestätigung Ihre Spenden-/Mitgliedsnummer oder Ihren Namen und Ihre Anschrift an.

Datum

Unterschrift



## Impressum:

### Herausgeber:

Tierschutzverein Groß-Essen e.V.  
mit "Albert-Schweitzer-Tierheim"  
Grillostraße 24  
45141 Essen  
Tel.: 0201-32 62 62  
Fax: 0201-32 11 06  
Web: [www.tierheim-essen.org](http://www.tierheim-essen.org)  
E-Mail: [th-info@tierheim-essen.org](mailto:th-info@tierheim-essen.org)

### Redaktion:

Hans Jürgen Holler, Bärbel Thomassen, Sandra Jansen

### Fotos:

Sandra Jansen, Ralph Linzbach, Jürgen Plinz, Magda Prinz-Bündgens, Bärbel Thomassen

### Verantwortlich für Werbung und die gesamte Produktion:

deutscher tierschutzverlag  
eine Marke der x-up media AG  
Vorstand: Sara Plinz  
Friedenstraße 30, 52351 Düren  
Tel: 02421-971165  
[verlag@deutscher-tierschutzverlag.de](mailto:verlag@deutscher-tierschutzverlag.de)  
[www.deutscher-tierschutzverlag.de](http://www.deutscher-tierschutzverlag.de)

## Erstinformation für neue Gassigänger im Tierheim Essen:

### Termine:

Do, 14.06.2012, 18:00 Uhr  
Do, 19.07.2012, 18:00 Uhr  
Do, 16.08.2012, 18:00 Uhr

Wir bitten um vorherige, verbindliche Anmeldung, da wir eine Teilnehmerbegrenzung pro Termin haben. Sollten Sie zu dem gemeldeten Termin verhindert sein, bitten wir um rechtzeitige Information, damit weitere Interessierte teilnehmen können.

### Telefon:

0201- 32 62 62

### E-Mail :

[th-info@tierheim-essen.org](mailto:th-info@tierheim-essen.org)



## Öffnungszeiten Albert-Schweitzer-Tierheim

Grillostraße 24, 45141 Essen,  
Tel.: 0201-32 62 62,  
[www.tierheim-essen.org](http://www.tierheim-essen.org)  
[th-info@tierheim-essen.org](mailto:th-info@tierheim-essen.org)

Di, Mi und Fr: 13-17 Uhr  
Do: 13-19 Uhr  
Sa: 11-14 Uhr

Mo, So und Feiertags geschlossen



Name: \_\_\_\_\_

Vorname: \_\_\_\_\_

Straße: \_\_\_\_\_

Plz./Ort: \_\_\_\_\_

hat heute dem  
**Tierschutzverein  
Groß-Essen e.V.**

Betrag: \_\_\_\_\_ €  
gespendet.

Datum: \_\_\_\_\_

Stempel Kreditinstitut  
Freistellung siehe Rückseite



# Essener First Lady im Ehrenamt

Beruflich arbeitet Sie mit Kindern im Essener Norden und nebenbei ist sie auch zweifache Mutter und Ehefrau unseres Oberbürgermeisters. Die Rede ist von Susanne Glunz-Paß.

Text: Bärbel Thomassen



Kennengelernt hat Sie das Tierheim 2009, damals übernahm die Familie Paß den Tierheimhund Brucks, und mit jedem Besuch wurde Ihr die Notwendigkeit eines Tierheims bewusster. Sie schaute genau hin und war manchmal entsetzt über die Achtlosigkeit der Menschen den Tieren gegenüber. Gleichzeitig lernte Sie die Arbeit der Mitarbeiter und der zahlreichen Ehrenamtlichen schätzen, und reihte sich selbst in Ihrer knapp bemessenen Zeit in die Reihen der Ehrenamtlichen ein. Mit jedem Jahr wurde der Wunsch stärker, das Tierheim zu unterstützen und eine Idee

reifte heran; das Tierheim soll ein soziales Projekt der Essener First Lady sein. Spontan übernahm Sie nicht nur die Patenschaft für den liebenswerten Opi Rebell, sondern auch weitere Aufgaben. Mit Henning Baum im Gepäck kam Sie auf einen Blitzbesuch im Tierheim vorbei und auf unserem Maifest war Sie Jurymitglied bei der Hundemischlingschau.

Sie arbeitet täglich mit Kindern zusammen, und was liegt näher, als Schirmherrin des Kinderkleintierpfleger-Tages zu werden. Kinder erfahren an diesem Tag, wie Kleintiere artgerecht gehalten werden und wie zeitaufwendig die Pflege der Tiere sein kann. Natürlich gibt es auch eine Stärkung für zwischendurch und Susanne Glunz-Paß freut sich auf einen gemeinsamen Tag mit den Kindern. Wir freuen uns über das Engagement und sagen DANKE.



## Winsler ELEKTRO

Schaltanlagen \* Meß- und Regeltechnik  
Elektroinstallation \* EIB-Systeme  
Datennetzwerktechnik \* Videoüberwachungsanlagen

Krayer Str. 245 \* 45307 Essen  
Tel.: 0201 / 211490 \* Fax.: 0201 / 297131  
E-Mail: HWinsler@aol.com \* Internet: www.Winsler.com

ES-0129-0411

Hundetagesstätte  
Hundepension  
Hundeschule  
Tierpsychologie



**Canidos**  
betreuen · schulen · trainieren

Hundezentrum Canidos  
Röhrenstraße 12  
45883 Gelsenkirchen  
Telefon: 02 09 - 15 77 0 32  
Email: info@canidos.de



www.Canidos.de

ES-0121-0311

# „Sicherheit geht vor Rendite“

oder „Aufpassen, dass das Vermögen der Stiftung nicht stiften geht“

Text: RA Klaffert

Diese der örtlichen Presse entnommenen Schlagzeilen sind auf die Welge-Steinkühler-Stiftung für das Albert-Schweitzer-Tierheim exakt zu übertragen, denn vieler Ereignisse, die die Finanzmärkte im letzten Jahr geschüttelt und gebeutelt haben zum Trotz ist das Vermögen der Welge-Steinkühler-Stiftung annähernd unverändert geblieben, was für die behutsame Anlageform und den richtigen Kurs spricht, den der Vorstand in Zusammenarbeit mit dem Kuratorium verfolgt. Auch im Jahr 2011 hat die Welge-Steinkühler-Stiftung wieder Spenden und Zustiftungen erhalten, die es ermöglicht haben, trotz der Turbulenzen im Bereich der Vermögensanlagen weiter zu bestehen. Die Welge-Steinkühler-Stiftung verfügt inzwischen über ein ansehnliches Stiftungskapital, dass sich – so meine ich – durchaus sehen lassen

kann, aber weiter wachsen muss, um noch effektiver das Tierheim unterstützen zu können. Das Vorbild der Welge-Steinkühler-Stiftung, die gemäß dem alleinigen Satzungszweck das Tierheim mit seinen Erträgen unterstützt, hat inzwischen auch andere Tierheime veranlasst, über die Gründung einer Stiftung nachzudenken. Denn die jährlich an das Tierheim ausgeschütteten Erträge bilden ein wichtiges Standbein, dass zusammen mit Erbschaften, Mitgliedsbeiträgen usw. Garant für den Fortbestand des Tierheimes ist. Deshalb ist es so wichtig, dass jeder für sich immer wieder einmal darüber nachdenkt, wieviel Sinn es macht, auch oder gerade der Welge-Steinkühler-Stiftung Beträge zukommen zu lassen, denn – abgesehen von den Steuervergünstigungen bei Zuwendungen an die Stiftung – gilt folgender Grundsatz:

**Gutes tun und zwar nicht nur einmal oder punktuell, sondern auf Dauer! Gutes tun nicht nur ein Leben lang, sondern auch darüber hinaus!**

Denn das, was der Stiftung zugutekommt, bleibt im Grundvermögen, nicht nur ein Leben lang, sondern auch darüber hinaus! Und das das so bleibt, darauf verlassen sich alle tierischen Bewohner im Tierheim. In der Jahres-sitzung der Welge-Steinkühler-Stiftung, die in diesem Jahr im März 2012 stattfand, waren sich Kuratorium und Vorstand einig, dass die Welge-Steinkühler-Stiftung auf einem sehr guten Weg ist, der für die nächsten Jahre im wesentlichen beibehalten werden soll. Die nächste Jahressitzung wird voraussichtlich wieder im März 2013 stattfinden.



## Zoohandlung

### Kleintierpension

---

**A. Stäblein**  
Bahnstr. 8  
45257 Essen

**0201/48 52 21**  
a.staeblein@zoohandlung-  
kupferdreh.de

ES-0146-0212



Ob um die Ecke oder um die Welt - wir bringen Sie in Ihr neues Heim.

# Mühlenbeck Umzüge

Möbelschreiner ☎ 5 18 47  
St. Annental 102 · 45134 Essen

ES-0006-0309

for the animals  
not for fun

Vegan Wonderland

Onlineshop

CAKES 'N' TREATS Cafe  
BISSENKAMP 11-13 / 44135 DORTMUND

VEGILICIOUS Supermarkt

www.Vegan  
Wonderland.de

UR-0119-ES-0212

# Süße Sommerleckereien



Hallo, liebe Kochfreunde,

Welche Großmutter hätte das früher gedacht: Leckere Waffeln ganz ohne Ei? Es geht, auch eiskalter Genuss und Kuchen ohne Ei verwöhnen Veganer mit süßen Schlemmereien. Nicht skeptisch sein, probieren! Der nächste Besuch kommt doch bestimmt, oder?

*Sandra Jansen*

Ihre Sandra Jansen

## Vegane Waffeln

### Zutaten:

225 g Weizenmehl  
300 ml Sojamilch  
100 g Alsan (vegane Butter)  
75 g Zucker  
1 Pck. Bourbon-Vanillezucker  
1 Prise Salz  
Frisches Obst o.ä. zum Servieren

### Zubereitung:

Mehl, Sojamilch, vegane Butter, Zucker, Vanillezucker, Backpulver und Salz mit einem Mixer ca. 3 Minuten zu einem Teig verarbeiten. Über Nacht im Kühlschrank ruhen lassen. Den Teig in einem Waffeleisen portionsweise ausbacken und dann mit frischem Obst oder Eis servieren.

### Tipp:

Sie können auch Sojamilch mit Geschmack verwenden, z.B. für Schokowaffeln.

## Bananen-Tofu-Eis

### Zutaten:

1 Bio-Limette  
1 große Prise Zimt  
3 reife Bananen  
400 g Seidentofu  
100 g Ahornsirup  
1 Prise frisch geriebene Muskatnuss

### Zubereitung:

Die Limette heiß waschen und abtrocknen, die Schale fein abreiben, den Saft auspressen. Die Bananen schälen und in Stücke schneiden. Die Bananen mit der Limettenschale und dem Limettensaft, dem Zimt, dem Tofu und dem Ahornsirup im Mixer fein pürieren und mit etwas Muskatnuss abschmecken. Die Mischung in eine flache Schüssel füllen und für etwa 4 Stunden ins Gefrierfach stellen. Dabei immer wieder umrühren, um die Eiskristalle gleichmäßig zu vermengen.

Zum Servieren das Eis mit Nusskrokant bestreuen.

## Veganer Apfelkuchen

### Zutaten:

200 g Mehl  
200 g Zucker  
3 TL Zimt  
2 Pck. Backpulver  
2 Pck. Vanillezucker  
5 große säuerliche Äpfel  
1 Schuss Sojamilch  
Etwas Zitronensaft  
Margarine für die Form

### Zubereitung:

Die Äpfel schälen, entkernen, in kleine Stücke schneiden und mit Zitronensaft beträufeln. Eine Springform mit etwas Margarine einfetten. Zucker mit dem Vanillezucker mischen. Backpulver mit 8 EL Mehl und 8 EL Wasser gut vermengen und zum Zucker geben. Gut durchmischen. Den Rest vom Mehl mit dem Zimt mischen und danach erst die Zucker-Mischung hinzugeben. Alles gut miteinander verrühren. Sojamilch nach Bedarf hinzufügen, so dass der Teig nicht allzu fest oder flüssig wird. Die Apfelstücke untermengen.

Teig in die Springform füllen und im vorgeheizten Backofen bei 180 °C ca. 55 Minuten backen.



# Tiere suchen ein Zuhause



Malik

## Malik

Malik ist ein freundlicher und liebenswerter alter Herr. Er musste ins Tierheim, da der Besitzer keine Bleibe mehr für ihn hatte. Malik kann bis zu 5 Stunden alleine bleiben, er mag auch im Auto mitfahren. Kinder in der Familie kennt er ab 12 Jahren. Er ist verträglich mit Hündinnen und trotz seines Alters ist er noch sehr mobil und verspielt.



Chinchillas

## Chinchillas

Ein Chinchilla kommt selten Alleine... den Weg in unser Tierheim fanden bisher 10 Exemplare dieser Art. Wir suchen nur für diese niedlichen Nager ein artgerechtes Zuhause. Chinchillas haben eine sehr hohe Lebenserwartung (18-22 Jahre) und benötigen eine kompetente Betreuung und Pflege. Da diese Tiere nachtaktiv sind, sind sie als Kindergesellschaft nicht geeignet. Wir vermitteln die Tiere in Gruppen oder zu schon vorhandenen Chinchillas.

## Muckel und Spike

Muckel, die schildpatt Schönheit, und Spike der hübsche rote Kater, kamen zu uns in das Tierheim, da der Besitzer verstorben ist. Die beiden lieben sich heiß und innig und hängen sehr aneinander. Bei Spike wurden leider bösartige Tumoren an den Ohren diagnostiziert, die ihm momentan keine Probleme machen.



Muckel und Spike

Wir suchen nun ein schönes Plätzchen für die beiden, da bei Spike nicht klar ist, wie viel Zeit ihm noch bleibt. Ein nettes Zuhause mit der Möglichkeit zum Freigang wäre wie ein Sechser im Lotto für beide.

Wer zwei treue Begleiter sucht, ist bei Muckel und Spike an der richtigen Adresse.

Weitere Tiere unter [www.tierheim-essen.org](http://www.tierheim-essen.org)

Seit 1986

**Terrassendächer**  
**Vordächer + Haustüren Wittig**  
aus Aluminium • Edelstahl • Glas

**Beratung • Verkauf • Montage**

Germaniastraße 76  
45356 Essen  
Tel./Fax: 02 01 / 61 14 78  
[www.vordaecher-haustueren-wittig.regional.de](http://www.vordaecher-haustueren-wittig.regional.de)

Öffnungszeiten:  
Sa. 10.00 - 14.00 Uhr  
und nach Vereinbarung

ES-0147-0212

Hunde- und Katzenpflege  
**HUNDESALON**  
**MÜLLER**  
Inh. J. Hildebrand

Krayer Str. 152  
45307 Essen

Terminvereinbarung:  
Mo, Di, Do & Fr  
von 9.00 bis 16.00

Tel.: 0201-597522  
[www.hundesalon-mueller-essen.de](http://www.hundesalon-mueller-essen.de)

ES-0083-0310



**Uelzener**  
VERSICHERUNGEN

**Generalagentur**

**Tier und Halter GmbH**  
Telefon  
**02432 7036**  
**info@tier-und-halter.de**

**Tierversicherungen**

**Haftpflichtversicherung,  
OP-Schutz und Kranken-  
Versicherung  
für**

**Pferd, Hund und Katze**

**Attraktive Kombi-Angebote!**

**Pferd & Reiter Sicher Plus**  
**Hunde Sicher Plus**  
**Katzen Sicher**

**[www.uelzenerservice.de](http://www.uelzenerservice.de)**

MG-0165-0211



DEVK-Geschäftsstelle  
**Marita Scholz**  
Donnerstr. 208  
45357 Essen  
Tel.: 0201 6461677  
[www.marita-scholz.devk.de](http://www.marita-scholz.devk.de)

**Er käme zu uns.**

Clever, wie er ist.

**DEVK**  
VERSICHERUNGEN

ES-0143-0212

**Tiere brauchen ein  
warmes Zuhause.  
Da helfen wir gerne.**

Wir unterstützen den Tierschutzverein Groß-Essen e.V.



Meisterbetrieb  
**Andreas Grän** GmbH  
Heizung • Sanitär • Badesign  
Gebäudeenergieberatung

*... für mehr Lebensqualität*

Unsere neue Adresse  
ab 15.04.2012:

Levinstraße 162 • 45356 Essen  
Telefon: 0201 615 99 13 • Telefax: 0201 615 87 59  
[info@andreas-graen.de](mailto:info@andreas-graen.de) • [www.andreas-graen.de](http://www.andreas-graen.de)

ES-0140-0112

CONTAINERSERVICE

**KASPER** OHG



**Metall- und Schrottgroßhandlung**

Container für alle Zwecke von 3-16 m<sup>3</sup>

- preiswert
- kompetent
- mit Zertifikat

Bottroper Straße 218  
45356 Essen  
Tel. 0201/66 05 86  
[mail@kasper-containerservice.de](mailto:mail@kasper-containerservice.de)  
[www.kasper-containerservice.de](http://www.kasper-containerservice.de)

ES-0088-0410

**Unterstützen Sie unsere Inserenten,  
sie finanzieren dieses Magazin!**



**Mietwagen.Taxi**

**SCHWARZ** [seit 1887]

FON: 0201/770202  
[info@taxi-schwarz.de](mailto:info@taxi-schwarz.de)

ES-0116-0311

Entsorgen.

Transportieren.

Reinigen.



# Zusammen für eine saubere Umwelt!

Pferdebahnstraße 32 | 45141 Essen  
Telefon 0201/854-2222 | [info@ebe-essen.de](mailto:info@ebe-essen.de) | [www.ebe-essen.de](http://www.ebe-essen.de)

**e3e**  
Entsorgungsbetriebe  
Essen GmbH